



石家豪將現代貨物運輸常用的紙箱轉化為繪製着古典的花紋和圖案的《紙箱傳》。

在荷李活道散步才是正經事

《走近——荷李活道貳》

WRITER SAMWAI LAM

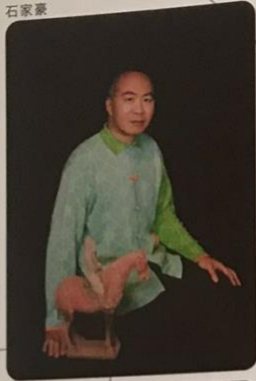
PHOTO COURTESY OF THE ARTISTS



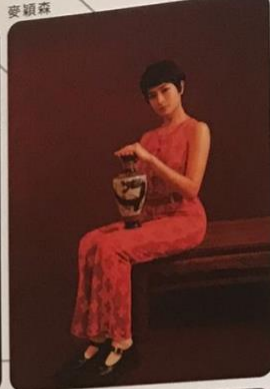
YanYan 的掛毯作品《人人掛起荷李活道》部分物料來自「G2G 舊衣新裝循環系統」從社區回收的舊衣紡織物料再造而成。特別鳴謝及圖片提供：香港紡織及成衣研發中心。



石家豪



麥穎森



陳麗同



劉學成



黃榮法



Yan Yan

荷李活道，連接中環與水坑口一帶，是香港開埠後第一條完成興建的街道。不少人誤以為荷李活道與美國電影業重鎮加利福尼亞州的荷里活有關，事實上，荷李活道取名於早年附近一帶冬青樹（HOLLY）成林（WOODS），因而成為HOLLYWOOD ROAD。曾幾何時，古董街附近吸引印度水手和士兵皆聚集以及擺貨，其中一條大家耳熟能詳的街想必是摩羅街。單單是荷李活道就有一百多間古董店，而荷李活道附近的摩羅街則有數十家古董店檔，就連樂古道和皇后大道也散布有眾多古董店舖，可謂古董林立，神秘感十足。由HILDA和IVEN組成的策展單位MUSTHAVEKEYS策劃的《走近——荷李活道貳》連結上環NAN FUNG PLACE及荷李活道四間古董店，帶領參加者在荷李活道散步，透過六位香港藝術家以及設計單位的作品，揭開古董店的神秘面紗。

推開一道玻璃門，瀚明的「客戶關係經理」（CLIENT RELATIONS MANAGER）SHIRO（@SHIRO_HONMING）率先熱情地打招呼。SHIRO是可愛的馬爾濟斯，巧妙地融和於瀚明的家具藏品環境之中。前身為翰明家具的瀚明專營十七至十八世紀中國明式家具，空間光亮簡約，凸顯明式家具的輪廓簡練、講究比例的特色。藝術家黃榮法運用水泥倒模製作的雕塑裝置《沒有你我該怎麼與他們共存》十分低調地融入其中，雕塑裝置的輪廓和外型以父親留給藝術家的一疊書為參照對象，而書的真身亦放在家具上，比起作品本身更為當眼。這樣的佈置甚具玩味，當代藝術品一如家具般，在空間裡「安受其份」。同時，黃榮法選用的書本帶有傳承的意味，像不少古董家具一樣，同樣是代代相傳。掛在兩側白牆上的《森》、《森》由麥穎森繪製，呈環多彩繽紛的風景，在一眾明式家具中凸顯其當代性。

在專營漢朝至明朝的陶像和陶器的乾馨唐裡，我們會發現無論在概念、還是呈現方式也是令人耳目一新的《紙箱傳》。在一眾以士兵、鬼怪、侍從和動物為造型的瓷器之間，找到石家豪製作的《紙箱傳》。擅長畫工筆畫的石家豪以「紙箱繪畫」呈現作品，他在乾馨唐



劉學成的裝置作品《非正常荷李活道歷史及文化研究所》內包含他多年來從荷李活道收集的文檔、書本及舊物。



家編由受明代家具美學啟發，創造了繪畫作品《森》和《森》中在傳統神話與現代抽象之間徘徊的奇幻景觀。

展出的紙箱作品好比LEGO的包裝盒子，畫上虛構古代商號和貨品說明，十分幽默且輕鬆地呈現再現古代中國習俗和風土人情，以吸引人的方法解構古董收藏和陳設，注入當代性。而同一系列的作品亦在永興行延續。有別於「解構」LEGO式的說明方法，在此的作品繪上青花五彩、琺瑯彩圖等圖案。永興行的主理人李先生特意在「紙箱繪畫」上擺有拍賣行的拍賣目錄，以穩定紙箱的完整性。

如壹藝術館的造型相當特別，樓高六層的大廈展示來自世界各地的當代藝術品及古董。而陳麗同的《現在遺跡》正正在概念上和如壹藝術館互相呼應，對比如壹藝術館並置當代藝術品及古董的佈局，陳麗同的《現在遺跡》則結合現代天然料及現成物以及北魏至唐朝（公元四至十世紀）陶俑碎片而成，消弭物料本身的高低之分。

在另一間房間內，我們會見到YANYAN的針織服裝。她們本身的設計具復古風格和強烈的顏色對比，在剪裁上參考中國優雅的傳統服飾，同時不失當代感。YANYAN的服飾融入古藏家具、雕掛件、羅漢床、圓角櫃和布藝擺設當中，物件上的紋理質感好比不同的針織布料，同樣寄寓人留下的痕跡。YANYAN的作品同樣在NAN FUNG PLACE找出，《人人掛起荷李活道》是一幅色彩鮮豔的四屏針織掛氈，靈感來自參與「走近——荷李活道貳」四所荷李活道古董店內的藏品，譬如唐代仕女陶俑、明式椅凳、清代鼻煙壺、各式鑲嵌、青釉、紫砂茶具等，而材料上更有部分環保紗線由香港紡織及成衣研發中心捐出。在NAN FUNG PLACE裡，還有劉學成的作品《非正常荷李活道歷史及文化研究所》，包含他多年來從荷李活道收集的文檔、書本及舊物，概念上有點像袖珍櫃。劉學成會親自帶導賞，並把自製的木箱帶在身上，隨時和觀眾分享實物，深化觀眾對這荷李活道的了解。



石家豪將現代貨物運輸常用的紙箱轉化為繪製着古典的花紋和圖案的《紙箱傳》。